

Znalecký posudek č. 3643/23

v oboru ekonomika, v odvětví oceňování movitých věcí hmotných a ve specializaci oceňování silničních a zvláštních vozidel.

Předmět znaleckého posudku: Škoda Fabia Kombi  
RZ 8TO4960

Zadavatel znaleckého posudku: Zdravotní ústav se sídlem v Ostravě  
Partyzánské nám. 2633/7  
Moravská Ostrava  
702 00 Ostrava  
IČ: 71009396  
Obj. OV/22/02/0546 ze dne 14. 4. 2022 -  
aktualizace 15. 1. 2023

Datum zpracování: 2. 10. 2023

Číslo vyhotovení posudku: 3643/23, počet vyhotovení: 2x

Počet stran: 7 + foto

Znalecký posudek zpracoval:

Ing. Merta Miroslav, Fryčovice 370

IČO: 63358018

Tel. 602726674



## 1. Zadání

Účel znaleckého posudku: prodej

Úkol znaleckého posudku:

Stanovit obvyklou cenu motorového vozidla Škoda Fabia Kombi

Ocenění ke dni: 25. 9. 2023

## 2. Výčet podkladů

TP předmětného vozidla

## 3. Nález

3.1 Spisové podklady: -

3.1.1 Základní údaje o vozidle podle technického osvědčení vozidla

Značka a typ vozidla: Škoda Fabia Kombi

TP: AP554856

Výr. č. voz.: TMBGE46Y023560770

Rok výroby: 2002

Druh a rozměr pneu. prvomont. 195/50 R15

RZ: 8TO4960

Datum prvního uvedení do prov. : 20. 6. 2002

Údaje o počtu ujetých km: 246192 km – tachometr

Motor:

-Výrobce: Škoda Auto

-Palivo: BA

-Obsah motoru: 1984 cm<sup>3</sup>

Karoserie:

-Výrobce: Škoda Auto

s.r.o.

-Druh a barva: červená základní metalíza

Vlastník vozidla: ZÚ se sídlem v Ostravě

Počet předchozích vlastníků: 2

Provozovatel vozidla: ZÚ se sídlem v Ostravě

Počet předchozích provozovatelů: 2

Platnost o tech. způsobilosti vozidla do: 17. 5. 2024

Číslo typového/individuálního schválení vozidla: -

Druh vozidla: osobní automobil

Kategorie vozidla: M1

Tovární značka:

Škoda

Obchodní označení: Fabia Kombi

Typ/Varianta/ Verze: SEAZLX01FM5

Výrobce vozidla: Škoda Auto, a.s.



Schválené změny oproti původnímu typu:

-

3.2 Další použité podklady: -

3.3 Údaje zjištěné na vozidle

3.3.1 Prohlídka a identifikace vozidla

Prohlídka předmětného vozidla byla provedena dne 25. 9. 2023 na základě fotodokumentace zadavatele ZÚ Ostrava.

Stav počítadla km: 246192

Údaje na vozidle s údaji v dokumentaci souhlasí.

3.3.2 Údaje o opravách a poškozeních vozidla

-Bodová koroze karoserie, koroze prahů a lemů po obou stranách

-Výměna stabilizátoru a čepů u PN

-Nutná oprava brzd

-Motor – úniky provozních kapalin

-Značně opotřebená spojka

-Poškození sedadel a interiérového čalounění

Vozidlo bylo pravidelně servisováno.

Tech. stav jednotlivých skupin vozidla je úměrný výše uvedenému – jedná se o vozidlo značně opotřebované, jehož oprava by byla značně neekonomická. Vozidlo bylo po celou dobu provozováno různými řidiči ZÚ Ostrava během všech ročních období, což rovněž přispělo k jeho většímu opotřebení, včetně vysokého nájezdu km.

3.3.3 Pneumatiky vozidla

Jednalo se o 5 ks pneu. Barum

Rozměr 195/50 R15

Prvovýroba

3.3.4 Výbava vozidla: -

3.3.5 Ostatní skupiny

Technický stav jednotlivých skupin vozidla je úměrný době používání a počtu ujetých km, mimo výše uvedené poškození.



### 3.3.6 Jízdní zkouška

Jízdní zkouška nebyla provedena.

Stav vozovky, atmosférické podmínky: -

Stabilita vozidla

-v přímé jízdě: bez závad - hodnoceno

-při brzdění provozní brzdou: slabá účinnost - hodnoceno

### 3.4. Údaje o vozidlech použitých pro porovnání

Při ověření tržních cen srovnatelných mot. voz. – Škoda Fabia Kombi na inzertních portálech bylo znalcem zjištěno, že se jejich cena se v průměru pohybuje okolo 14.000,-Kč včetně DPH.

## 4. Posudek

Dosažitelná cena prodejní vozidla je vyjádřena jeho hodnotou tržní.

Tržní hodnota se v souladu s ustanovením §2 odst. 4 zákona č. 151/1997 Sb. v platném znění rozumí, že odhadovaná částka, za kterou by měl být majetek směněn ke dni ocenění mezi ochotným kupujícím a ochotným prodávajícím, a to v obchodním styku uskutečněném v souladu s principem tržního odstupu po náležitém marketingu, kdy každá ze stran jednala informovaně, uvážlivě a nikoli v tísní. Principem tržního odstupu se pro účely tohoto zákona rozumí, že účastníci směny jsou osobami, které mezi sebou nemají žádný vzájemný vztah a jednají vzájemně nezávisle.

Pro stanovení tržní hodnoty je využito metodiky Znaleckého standardu č.1/2022 Oceňování silničních a zvláštních vozidel.

### 4.2 Stanovení tržní ceny vozidla

#### 4.2.1 Základní amortizace

Doba provozu: DP= 22 roků

ZAD= 90%

Počet uj. km = 246192

ZAP= 100%

ZA= 95%

#### 4.2.2 Zbytková užitnost redukovaného vozidla

Skupina	Výchozí užitnost VUs %	ZA ZAs %	Přirážka srážka PSs + - %	Zbytková užitnost ZUs %	Poměrný díl PDs %	Poměrná zbytk.už. PZUs %
Motor a spojka	100	95	- 20	4	25	1
Převodovka a rov.	100	95	-	5	10	0,5



PN + řízení	100	95	-40	3	11	0,33
Zadní nápr.	100	95	-	5	4	0,2
Skříň-karoserie	100	95	- 40	3	23	0,69
Výbava karoserie	100	95	- 20	4	27	1,08

Zbytková užítost redukovaného vozidla ZUrv 3,8 %

Zaokrouhleno 3,8 %

#### 4.2.3 Hodnota výchozí vozidla HNv

HNv = 566.150,-Kč včetně DPH

#### 4.2.4 Hodnota výchozí pneumatik prvomontáže

HNpp = 5 ks x 1.600,-Kč/ks = 8.000,-Kč

#### 4.2.5 Hodnota časová pneumatik vozidla

Pneu	Konstr. R/D	Zn. výrobce dezén	Rozměr	Druh prvovýr. prot.	Hodnota výchozí	Zbytková účinnost	Hodnota časová
LP	R	Barum	195/50 R15	prvovýr.	1300,-Kč	80 %	1040,-Kč
PP	R	Barum	195/50 R15	prvovýr.	1300,-Kč	80 %	1040,-Kč
LZ	R	Barum	195/50 R15	prvovýr.	1300,-Kč	80 %	1040,-Kč
PZ	R	Barum	195/50 R15	prvovýr.	1300,-Kč	80 %	1040,-Kč
R	R	Barum	195/50 R15	prvovýr.	1.300,-Kč	10%	130,-Kč

Hodnota časová pneumatik vozidla: 4.290,-Kč – vč. DPH

#### 4.2.6 Hodnota časová mimořádné výbavy

-

#### 4.2.7 Hodnota časová vozidla

Hodnota výchozí vozidla HNv	566.150,-Kč
Hodnota vých. pneu. prvom. HNpp	8.000,-Kč
Hodnota výchozí redukovaného voz. HNrv	558.150,-Kč
Zbytková užítost redukovaného vozidla ZUrv	3,8 %



Hodnota časová red. voz. HČrv	21.210,-Kč
Hodnota časová pneu. voz. HČpv	4.290,-Kč
Hodnota časová mim. vybavy HČmv	-
Hodnota časová voz. HČv	25.500,-Kč
Hodnota časová vozidla po zaokrouhlení	25.500,-Kč

#### 4.2.8 Hodnota tržní vozidla

Koeficient prodejnosti vozidla

KP = 0,55

Koeficient prodejnosti byl stanoven vzhledem k výši prodejních cen srovnatelných motorových vozidel.

Hodnota tržní vozidla

$HT_v = HČ_v \times KP = 25.500,-Kč \times 0,55 = 14.025,-Kč$

Hodnota tržní vozidla po zaokrouhlení: 14.000,-Kč

#### 5 Odůvodnění

Na základě provedené kontroly postupu lze konstatovat, že ve vztahu ke zdrojům dat měl znalec k dispozici potřebné podklady.

Rozhodující informace pro ocenění zjistil z dokumentace vozidla, především z technického osvědčení vozidla a z údajů sdělených provozovatelem vozidla. Vozidlo má podle technického osvědčení vozidla platné osvědčení o technické prohlídce, podle kterého je způsobilé k provozu na pozemních komunikacích, Základní prohlídkou vozidla byl ověřován skutečný stav vozidla. Provedené ocenění však nezohledňuje případně skryté závady, které nelze základní prohlídkou zjistit.

Z provedeného hodnocení vyplývá, že tržní hodnota provozovaného vozidla lze dovozovat ve výši 14.000,-Kč včetně DPH.

#### 6 Závěr

Dosažitelná cena prodejní vozidla je vyjádřena jeho hodnotou tržní.

Na základě provedeného ocenění v souladu s odůvodněním lze tržní hodnotu Škody Fabia Kombi k datu 25. 9. 2023 odhadovat ve výši 14.000,-Kč včetně DPH.

Slovy: Čtrnáct-tisíc-korun-českých

Tržní hodnota je vyjádřena v úrovni cen včetně DPH.



Náhradní zimní pneumatiky – 4 ks

Jednalo se o pneumatiky Barum Polaris, rozměr 195/50 R15

TS: 90% - pneu byly nové

Výchozí cena: 1.440,-Kč/ks

Stanovuji cenu 4 ks: 5.760,-Kč

### ZNALECKÁ DOLOŽKA

Znalecký posudek jsem podal jako znalec jmenovaný rozhodnutím Krajského soudu v Ostravě ze dne 29. 3. 1988, č. j. Spr. 2117/88, pro základní obor ekonomika, odvětví: ceny a odh. v movitosti a motorových vozidel.

Znalecký úkon zapísán pod poř. čís. 3643/23 znaleckého deníku.

Znalečné a náhradu nákladů (náhradu mzdy) účtuji podle  připojené likvidace na základě dokladů č. 3643/23

Podpis znalce









Zdravotní ústav se sídlem v Ostravě  
Laboratorní služby na Moravě i Vysočině

CONSTRUCT



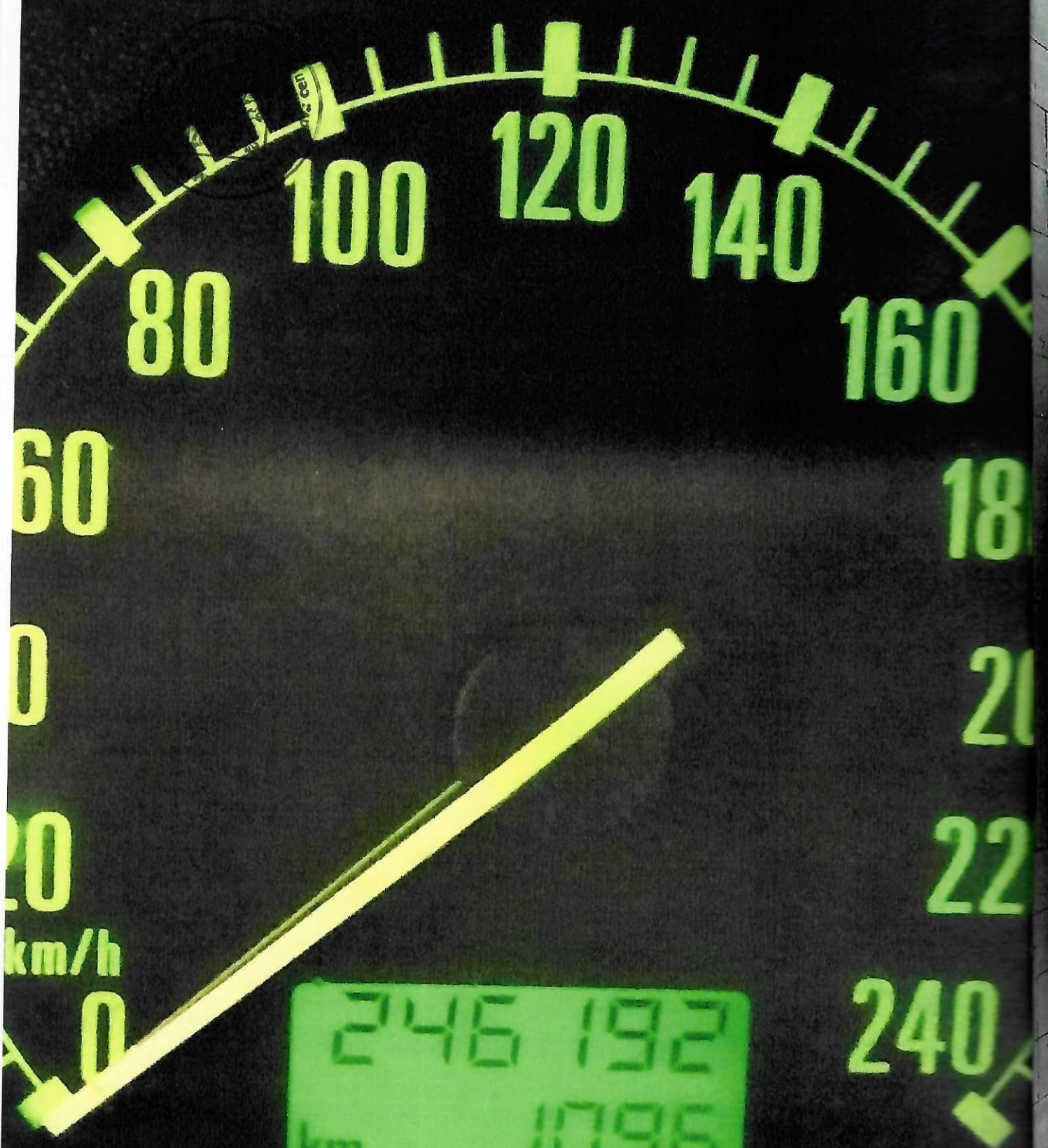
FABIA  
1.4i 132kW

CZ 8T0 4960

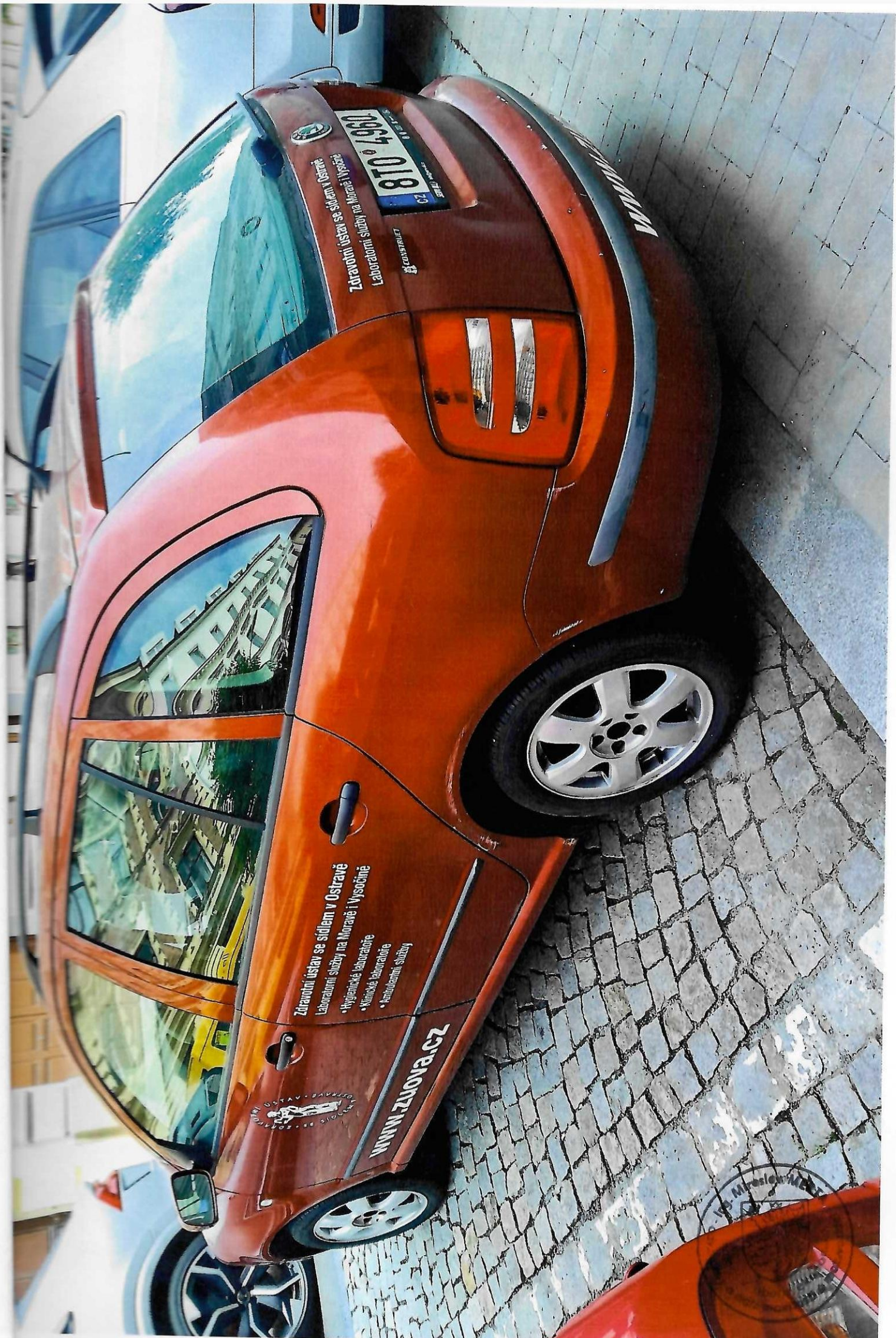
SEBUŠIL info@servis.cz

www.zuova.cz

0  
2  
21  
18  
0



246 192  
km 109.6



Zdravotní ústav se sídlem v Ostravě  
Laboratorní služby na Moravě i Vysočině

- Hygienické laboratorně
- Klinické laboratorně
- Ambulantní služby



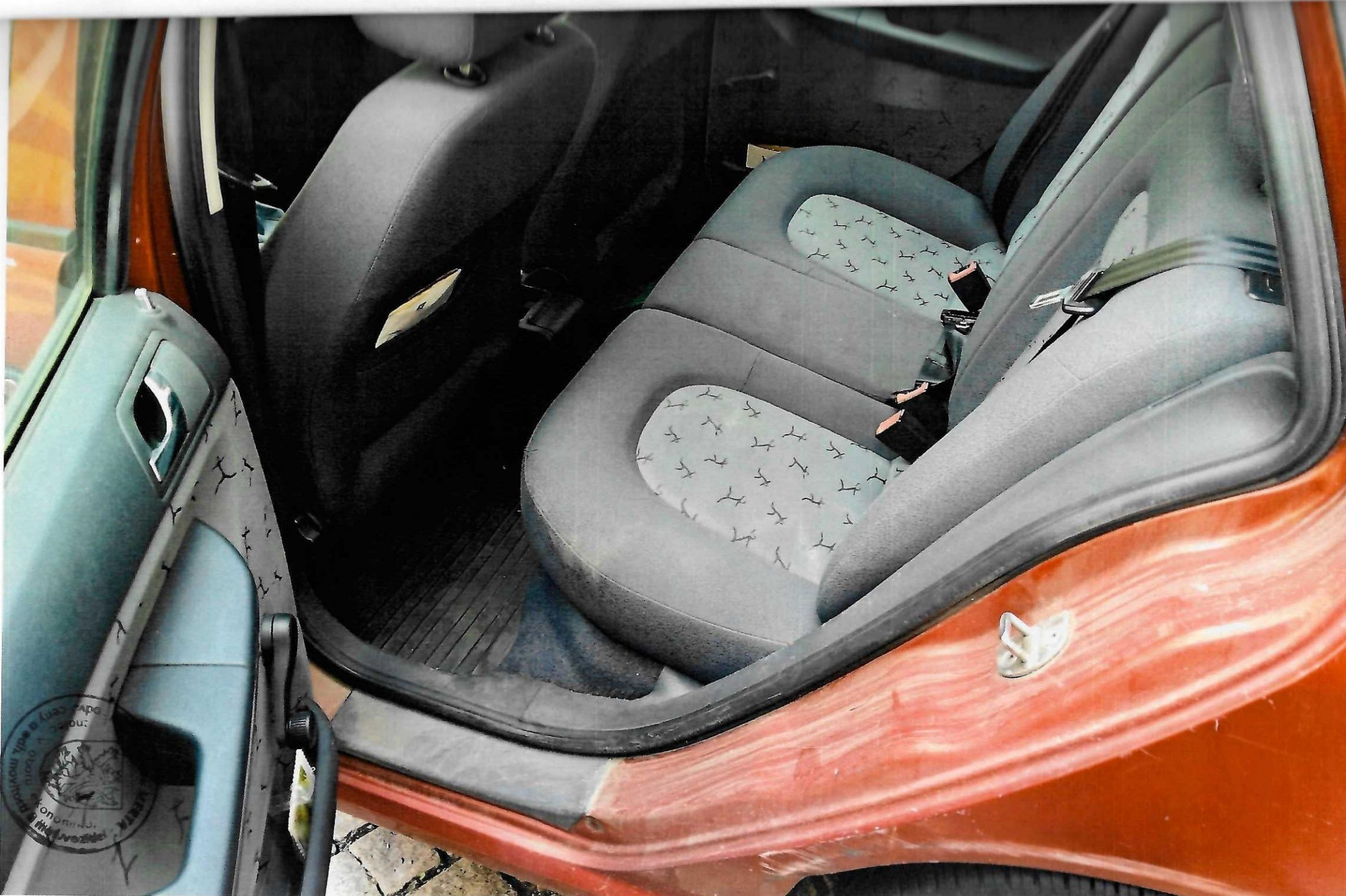
WWW.ZUOVNA.CZ

Zdravotní ústav se sídlem v Ostravě  
Laboratorní služby na Moravě i Vysočině



810 1960





ΚΟΙΝΩΝΙΑ ΠΡΟΤΕΡΑ  
ΟΔΟΥΣ  
ΚΟΙΝΩΝΙΑ ΠΡΟΤΕΡΑ  
ΟΔΟΥΣ  
ΚΟΙΝΩΝΙΑ ΠΡΟΤΕΡΑ  
ΟΔΟΥΣ

