



Ing. Milan LANG
 539 71 HOLETÍN 46
 okr. CHRUDIM
 kraj PARDUBICE
 mobilní telefon: +420 606 508 637
 e-mail: lang@xaz.cz

Vyhotovení: **A**
 listů: 16+18
 list : 1
 Počet předaných
 vyhotovení: tisk:1
 datový nosič CD:1

ZNALEC V OBORECH:

doprava	městská a silniční (nehody motorových a nemotorových vozidel a chodců a jejich příčiny, průběh a zobrazení nehodového děje)
ekonomika	odhady cen motorových a nemotorových vozidel , strojů (výrobních, nevýrobních, mechanizačních pomůcek, nástrojů, nářadí, výbavy) a různých zařízení, movitého majetku souborů zařízení podniků atp.
strojírenství všeobecné	posuzování technického stavu motorových a nemotorových vozidel, jejich částí, strojů a zařízení (výrobních a domácích a jiných) a jejich částí, příčiny poškození atp.

Z N A L E C K Ý P O S U D E K

číslo: 1703-21

ve věci: **Odhad ceny** ojetého osobního automobilu kombi RZ 3E1 7851 ke dni jeho prohlídky, to je ke dni 31. 03. 2021, **pro účely** jeho **prodeje**, jako již trvale nepotřebného majetku.

PŘEDMĚT POSUDKU

Ojetý osobní automobil kategorie M1, tovární značky **ŠKODA**, obchodní označení **FABIA COMBI**, typ 6Y, varianta SEBMEX01, verze NFM5ALLES5, zdvihového objemu 1198 cm³, maximálního výkonu motoru 47 kW, palivo benzin BA 95 B, STK platná do 12. 11. 2021, rok výroby cca 2007, poprvé uvedený do provozu 03. 01. 2008, první majitel, referentské vozidlo se střídáním řidičů, garantovaný počet ujetých kilometrů 164339, pravidelně prováděný servis s výměnou opotřebitelných prvků a kapalin, pojízdný s mechanickým poškozením výfuku.

Posudek je vypracován pro:

Číslo jednací: bez č. j.,

Adresa:

Datum zhotovení:

Krajská Hygienická stanice Pardubického kraje,
 IČ 71009264, ředitel pan **MUDr. Antonín Vykydal**
 Požadavek na odhad ceny vozidla ze dne 08. 03. 2021
 Krajská hygienická stanice, k rukám ředitele KHS
 pana: MUDr. Antonín Vykydal, nebo Mgr. B. Mrňáka,
 Mezi Mosty 1793, 530 03 Pardubice
 14. 04. 2021

1. N Á L E Z

1.1. Identifikace vozidla RZ 3E1 7851:

značka a typ vozidla

ŠKODA FABIA COMBI, typ 6Y,
varianta SEBMEX01,
verze NFM5ALLES5

technický průkaz série/číslo

UC 513297

druh vozidla

osobní automobil kombi, kategorie M1

VIN identifikační číslo vozidla

TMBHY26Y984043342



rok výroby cca

2007

poprvé uvedeno do provozu

03. 01. 2008



typ motoru

BME

maximální výkon při otáčkách kW při ot/min

47,0 kW/5400

obsah motoru (zdvihový objem)

1198 cm³

palivo

BA 95 B

alternativní pohon PB / typ plyn. zař.

nemá/--



druh karoserie/počet dveří
 lakování karoserie
 RZ/datum přidělení
 držitel vozidla a vlastník/od

pneumatiky první montáže/počet
 počet předchozích vlastníků
 stav počítače ujetých kilometrů při prohlídce
 počet ujetých kilometrů podle žadatele
 údaje v dokumentaci souhlasí s údaji na vozidle
 provozní hmotnost vozidla
 nejvyšší technicky přípustná / povolená hmotnost

osobní kombi / 5 dveřová
 8E8E, 9156, šedá pastelová metalíza
 3E1 7851 / 03. 01. 2008
 Krajská hygienická stanice
 Pardubického kraje / 03. 01. 2008
 165/70 R 14 81 T/5
 0
 164339 km
 podle stavu tachometru
 ano
 1165 kg
 1605 / 1605 kg

nejvyšší technicky přípustná / povolená hmotnost na nápravu	900 / 900, 840 / 840 kg
zatížení střechy	75 kg
hmotnost přívěsu brzděného/nebrzděného	750/750 a 450/450 kg
nejvyšší technicky přípustná / povolená hmotnost jízdní soupravy	2355 / 2355 kg
nejvyšší svislé statické zatížení spojovacího zařízení	Z 50 kg
počet náprav/z toho hnaných/hnané	2/1 - přední



výrobce

Škoda Auto, a. s., Mladá Boleslav, ČR



celkové rozměry vozidla délka x šířka x výška
rozvor náprav
nejvyšší rychlost
řazení převodů
ABS

4232 x 1646 x 1495 mm
2462 mm
162 km/h
manuální
má



Letní kola:



STK

lehké závady zjištěné při STK 14. 11. 2019

platí do 12. 11. 2021

mírná povrchová koroze brzdového potrubí, některá část systému zavěšení kol (ramena) je zkorodovaná bez vlivu na spolehlivost systému, povrchová koroze kabiny, karoserie nebo nástavby vozidla.

vážné závady zjištěné při STK 14. 11. 2019

0

nebezpečné závady zjištěné při STK 14. 11. 2019

0



původní pořizovací cena vozidla/doklad

362 259,- Kč s 19% DPH / Kupní smlouva č. 13/2007 ze dne 13. 12. 2007 s Porsche Inter Auto CZ, spol. s r. o. Vrchlického 31/18, 150 00 Praha 5



výbava automobilu standardní
výbava nadstandardní

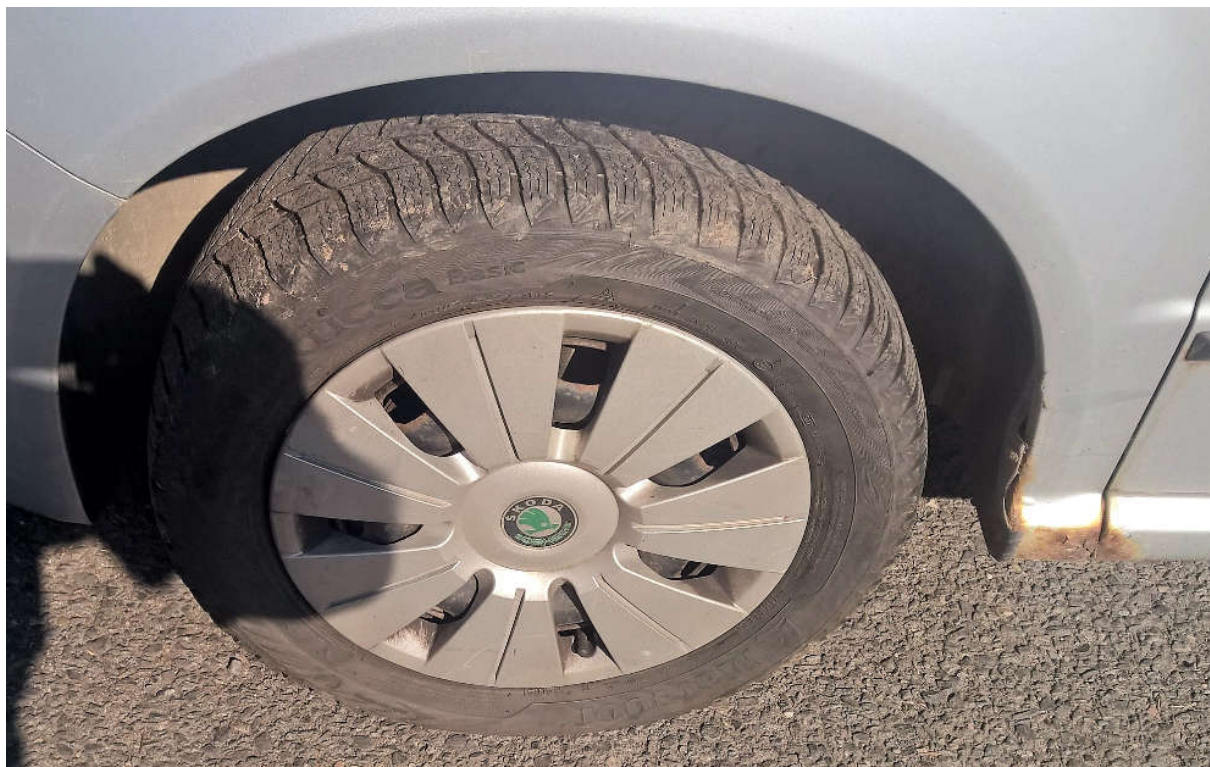
Ambiente 1,2/47
ABS+ASR, alarm s hlídáním interiéru, boční airbagy vpředu, zámek řadící páky Construct, dálkové ovládání centrálního zamykání, klimatizace, autorádio s CD přehrávačem, koberce, povinná výbava, v pořizovací ceně bez slevy, a s 19% DPH 61077,- Kč

1.2. Opravy a poškození vozidla:

V technickém průkazu vozidla:

nejsou žádné záznamy o podstatných opravách a poškozeních, přestavbě atp.



LP kolo:**LZ kolo:**

PP kolo:**PZ kolo:****Doklady o poškozeních:**

Vozidlo nebylo podstatným způsobem poškozeno, pouze 2 * při dopravní nehodě došlo k dílčím poškozením obou zadních partií automobilu:

1) 16. 07. 2015:

Poškozena pravá zadní část. Vyšetřeno policií. Rozsah škody na vozidle: pravý zadní blatník, pravé zadní dveře a pravý práh.



Odhad výše škody do 20.000 Kč s DPH. Rozpočet ze dne 22. 07. 2015 na 11803,- Kč.

2) 29. 06. 2018:

Poškozena levá zadní část. Vyšetřeno policií. Rozsah škody na vozidle: detailně neuveden.



Odhad výše škody do 50.000 Kč s DPH. Náklady na opravu činily podle účtů za opravu 14202,- Kč s DPH.

Doklady o údržbě a opravách:

Byly předloženy kopie faktur za provedenou údržbu a opravy:

1) faktura číslo 215087 vystavená dne 28. 05. 2015 firmou Luboš Wasserbauer, se sídlem Na Spravedlnosti 121, 530 02 Pardubice.

Oprava výfuku a jeho uchycení s výměnou středního a zadního dílu výfuku a výměna dorazů zadních tlumičů pérování za cenu s DPH 4816,- Kč

2) faktura číslo 170071 vystavená dne 17. 05. 2017 firmou Luboš Wasserbauer, se sídlem Na Spravedlnosti 121, 530 02 Pardubice.

Servisní prohlídka včetně opravy úniku oleje. Výměna olejového filtru, krytu olejového filtru, motorového oleje 5W-40, mytí motoru, kontrola geometrie a seřízení světel. celkem za cenu s DPH 3028,- Kč.

3) faktura číslo 170184 vystavená dne 14. 11. 2017 firmou Luboš Wasserbauer, se sídlem Na Spravedlnosti 121, 530 02 Pardubice.

Oprava dveří, záměna kol, oprava brzd (zadní brzdový váleček, pružinky brzd, sada zadních čelistí, kapalina), nová mřížka nárazníku, mytí, zajištění měření emisí a STK, celkem za cenu s DPH 7133,- Kč.

4) faktura číslo 4191001304 vystavená dne 17. 04. 2019 firmou Louda Auto, Choťánky 166, 290 01 Poděbrady, pobočka Dukla, Teplého 2692, 530 02 Pardubice. Stav tachometru 151402 km.

Nový náboj kola s ložiskem, 2 * kotouč brzdy přední větraný, sada předních brzdových destiček. Montáž a demontáž náboje kola s ložiskem, montáž a demontáž předních kol s výměnou kotoučů brzd a destiček. Celkem za cenu s DPH 11555,- Kč, (v tom materiál za cenu s DPH za 9273,63 Kč).

5) faktura číslo 4191003862 vystavená dne 18. 11. 2019 firmou Louda Auto, Choťánky 166, 290 01 Poděbrady, pobočka Dukla, Teplého 2692, 530 02 Pardubice. Stav tachometru 156680 km. Výměna žárovek obrysových světel a ukazatelů směru, 2 brzdových válečků, lan ruční brzdy, brzdových čelistí (1 sada), sada oprav brzdy, seřízení brzd, světlometů, zajištění měření emisí a STK, celkem za cenu s DPH 12263,- Kč, (v tom materiál za cenu s DPH za 7684,42 Kč).

6) faktura číslo 4201002441 vystavená dne 19. 08. 2020 firmou Louda Auto, Choťánky 166, 290 01 Poděbrady, pobočka Dukla, Teplého 2692, 530 02 Pardubice. Stav tachometru 162650 km. Servisní prohlídka, servis výměny brzdové kapaliny, brzdová kapalina, výměna motorového oleje Castrol MP A3 5W40, výměna stírací lišty zadního skla. Celkem za cenu s DPH 4501,- Kč, (v tom materiál za cenu s DPH za 2451,92 Kč).

Informace o servisu a opravách:

Podle ústní informace, je vozidlo opravováno a udržováno firmou Louda Auto.

Informace o servisu podle servisní knížky:

Servisní knížka nebyla předložena, vozidlo je pravidelně udržované s výměnou opotřebitelných dílů.

Poškození podle vzhledu a zkoušení vozidla:

Karoserie má drobná poškození laku, místy přes povrchovou úpravu již prokvétá rez. Baterie byla přes zimu, kdy bylo vozidlo již určené k prodeji a bylo zaparkované v areálu KHS, vymontovaná, a dobíjená. Výfuk je mechanicky poškozený.

1.3. Prohlídka a zkušební:

Prohlídka a zkoušení Škoda Fabia Combi (Ambiente) bylo provedeno v Pardubicích ve středu dne 31. 03. 2021 od 10:30 do 11:30 hodin v areálu vlastníka vozidla KHS Pardubice za účasti ředitelem pověřeného zástupce KHS pana Mgr. Bohumila Mrňáka:

Vozidlo je delší dobu zaparkované na parkovišti KHS. Přes zimu bylo nutné nabíjet baterii.

Nyní je ve vozidle baterie neoriginálních rozměrů.

Automobil startuje, je pojízdný. Akcelerace je v pořádku, brzdy provozní i parkovací jsou v pořádku. Řízení je bez vůle. Vozidlo je čisté. Na hranách některých ploch prokvétá rez.

Plastové kryty kol jsou opotřebené. Výfuk je poškozený, a při běhu motoru je nestandardně hlučný. Rezervní kolo je plnohodnotné.

Vozidlo je obuto zimními pneumatikami na ocelových discích, a v zavazadlovém prostoru má ocelové disky s ojetými letními pneumatikami. Na tachometru je stav 164339 km, který údajně odpovídá přesně počtu ujetých kilometrů.

Vozidlo bylo zakoupené jako nové, a je na něm pravidelně prováděn servis (nejméně 1* za rok u smluvní odborné organizace). Servisní knížka nebyla nalezena, nebyla předložena.

Vozidlo bylo dvakrát poškozené nehodou malého rozsahu s poškozením jednou pravé a podruhé levé zadní partie.

Interiér vozidla je zachovalý, největší opotřebení má sedadlo řidiče a jeho okolí.

Vozidlo sloužilo jako referentské (střídání řidičů) v pobočce KHS mimo Pardubice.

1.4. Výbava vozidla:

Vozidlo bylo zakoupeno v provedení shodném se současným stavem. Po zakoupení bylo předáno k užívání na odloučené pracoviště. Výbava standardní i nadstandardní (zvláštní) je zahrnuta v jeho pořizovací - výchozí ceně s DPH pro odhad.

1.5. Technický stav skupin vozidla:

Motor je podle vzhledu a značení původní, přiměřeně opotřebený, spojka je rovněž původní, mírně opotřebená a plně funkční. Výfuk je opotřebený, těsný, povrchově zkorodovaný, mechanicky poškozený, oprava nutná. Zapalování a výbava pohonné jednotky je přiměřeně opotřebená, funkční. Přední náprava je mírně opotřebená, povrchově zkorodovaná, pérování je zřejmě původní, je v dobrém stavu, pneu na vozidle jsou zimní, poměrně pravidelně sjeté, kolové brzdy přední nápravy jsou obnovené, udržované, kotouče jsou obnovené, lesklé a plně funkční, brzdňý účinek je výrazný a zjevně souměrný. Řízení nevykazuje znatelnou. Zadní náprava je mírně opotřebená, kolové brzdy zadní nápravy jsou obnovované, funkční se souměrným účinkem, pérování a tlumení kmitů je původní, udržované. Povrchová úprava podvozku je opotřebená. Karoserie je opotřebená, se známkami koroze. Lakování je místy drobně poškozené, má ochrannou i dobrou estetickou funkci. Výbava karoserie je zachovalá. Zasklení je na čelním skle nepoškozené, těsnění jsou mírně opotřebená ale funkční. Čalounění

interiéru je zachovalé, největší opotřebení je u sedačky řidiče. Osvětlení je udržované, zachovalé. Plasty výbavy jsou poměrně dobré. Baterie je při kontrole neoriginální, funkční.

1.6. Pneumatiky instalované na vozidle:

Pneumatiky na vozidle zimní:

4 ks Matador, rozměrů 185/60 R 14 82 T MP 52 M+S v hodnotě po 70%. tj. $4 * 0,7 * 954 = 2,8 * 954 = \text{cca } 2\,671,-\text{Kč}$. (kde výchozí = současná cena s DPH 954,- Kč)

Rezervní kolo:

Barum Brillantis 2, rozměrů 185/60 R14 82 H ve stavu 50%, to je $0,5 * 1004 = \text{cca } 502,-\text{ Kč}$ (kde výchozí = současná cena s DPH je 1004,- Kč)

Celkem pneumatiky na vozidle $2671 + 502 = 3173,-\text{ Kč}$

Výměnná kola letní:

4 ks pneumatik Barum Brillantis 2, rozměrů 185/60 R14 82 H, v hodnotě po 50%, kde současná cena s DPH činí 1004,- Kč/ks, je $4 * 0,5 * 1004 = 2 * 1004 = 2008,-\text{ Kč}$.

Ocelové disky 4 ks po 450,- = $4 * 450 = 1800,-\text{ Kč}$

Celkem výměnná kola s letním obutím: $2008 + 1800 = 3808,-\text{ Kč}$

Pneumatiky první montáže:

cca $5 * 1000 = 5\,000,-\text{Kč}$

2. P O S U D E K

2.1. Základní amortizace vozidla pro odhad:

rok výroby vozidla	2007
motor	zážehový, vpředu
pohon kol	přední nápravy
zdvihový objem motoru	1198 cm^3
vozidlo bylo poprvé uvedeno do provozu	03. 01. 2008
a ke dni odhadu, tj.	31. 03. 2021
bylo v užívání v roce	14.
složka amortizace za dobu užívání je v %	90 %
složka amortizace za provoz vozidla je %	ujeto 164,339 tis. km, tj. $= 20 * 1 + (164,339 - 20) * 0,5 =$ $= 20 + 144,339 * 0,5 = 20 + 72,17 =$ $= 92,17\ %$
celková amortizace vozidla ke dni odhadu je v %	$(90 + 92,17) * 0,5 = 182,17 * 0,5 =$ $= 91,085 = \text{cca } 91,1\ %$

2.2. Výchozí cena vozidla pro odhad:

Původní pořizovací cena v roce 2007 s DPH včetně výbavy, obnášela 362 259,- Kč

Podle informací z trhu nových vozidel jsou vozidla s jinou pohonnou jednotkou a pokročilejší konstrukcí v ceně okolo 300 tis. Kč.

Výchozí cena hodnoceného automobilu včetně jeho výbavy pro odhad, s ohledem na zastarání konstrukce vozidla, je stanovena odhadem v hodnotě:

300 000,- Kč.

2.3. Stanovení technické hodnoty vozidla, a ceny časové:

a) Technická hodnota vozidla redukována (THVR):

skupina vozu	THSN	ZA	THSN*(100-ZA)	± stav	100 ± stav	THS	PDS	PTHS
motor a spojka	100	91,1	890	-3	97	8,633	20	1,7266
převodovka, rozvodovka	100	91,1	890	0	100	8,9	10	0,89
přední náprava a říz.	100	91,1	890	10	110	9,79	11	1,0769
zadní náprava	100	91,1	890	10	110	9,79	4	0,3916
karosérie	100	91,1	890	-15	85	7,565	25	1,89125
výbava vozidla	100	91,1	890	-5	95	8,455	30	2,5365
THVR:							100	8,51285

zde je:

THSN.....technická hodnota skupiny nové

ZA.....základní amortizace vozidla

stav.....procentní přírážky a srážky na technický stav skupiny

THS.....technická hodnota skupiny

PDS.....poměrný procentní díl skupiny z celkového vozidla

PTHS.....poměrná technická hodnota skupiny vozidla

THVR.....technická hodnota vozidla redukována

Platí:

$$THS = THSN * (100 - ZA) * (100 - stav) * 10^{-4}$$

$$PTHS = THS * PDS * 10^{-2}$$

b) Cena časová vozidla:

výchozí cena vozidla s výchozí výbavou pro odhad v Kč: 300 000,-Kč

odpočet pneumatik první montáže : -5 000,-Kč

redukováno vozidlo v Kč: 295 000,-Kč

THVR v Kč: 8,51285 * 295 000/100 25 113,-Kč

pneumatiky na vozidle v Kč: 3 173,-Kč

úpravy s ohledem na výbavu pokud není ve výchozí ceně (kola s letními pneu) v Kč: 3 808,-Kč

cena časová vozidla s výbavou CČV v Kč 32 094,-Kč

2.4. Průzkum trhu ojetých vozidel (17 obdobných vozidel):

Průzkum trhu je umístěn v příloze znaleckého posudku, včetně jeho vyhodnocení.

2.5. Stanovení obecné - tržní ceny:

S ohledem na typ, stáří, opotřebení, stav, výbavu (sada kol s letními pneumatikami) a přípustnost k provozu na komunikacích (poškození výfuku) a dále pak s ohledem na stav trhu ojetých vozidel v místě a čase odhadu lze stanovit tržní cenu jako součin jeho technické hodnoty a odhadnuté prodejnosti K na:

$$C_{ob} = CČV * K = 32094 * 1,8 = 57769,- = \text{cca } 58\ 000,- \text{ Kč}$$

3. Z Á V Ě R P O S U D K U

Ojetý osobní automobil RZ 3E1 7851 kategorie M1, tovární značky **ŠKODA**, obchodní označení **FABIA COMBI**, typ 6Y, varianta SEBMEX01, verze NFM5ALLES5, zdvihového objemu 1198 cm³, maximálního výkonu motoru 47 kW, palivo benzin BA 95 B, STK platná do 12. 11. 2021, rok výroby cca 2007, poprvé uvedený do provozu 03. 01. 2008, první majitel, referentské vozidlo se střídáním řidičů, garantovaný počet ujetých kilometrů 164339, pravidelně prováděný servis s výměnou opotřebitelných prvků a kapalin, pojízdný s mechanickým poškozením výfuku, **má podle technického stavu ke dni jeho prohlídky**, to je ke dni 31. 03. 2021, **tržní cenu stanovenou odhadem, platnou** ke dni vydání znaleckého posudku, to je **ke dni 14. 04. 2021:**

58 000,-Kč
slovy padesátosmtisíc

ZNALECKÁ DOLOŽKA

Znalecký posudek jsem podal jako znalec jmenovaný rozhodnutím Krajského soudu v Hradci Králové, čj. Spr. 1 704/1971 pro základní obory doprava, ekonomika a strojírenství všeobecné, pro odvětví doprava městská a silniční, ceny a odhady motorových vozidel, strojů a zařízení a pro posuzování technického stavu motorových vozidel, strojů a zařízení.

Znalecký úkon je zaznamenán ve znaleckém deníku pod pořadovým číslem: 1703
Znalečné a náhradu vynaložených nákladů účtuji na přiložené faktuře číslo: 1703-21

Dne 14. 04. 2021

Ing. Milan Lan

PŘÍLOHA: list 17 až 34

Listů:
18

2.4. Průzkum trhu ojetých vozidel (AUTONOTO):

Podářilo se vyhledat nabídku prodeje 17 obdobných vozidel, se stejným rokem výroby, stejným motorem, ale s rŕzným počtem ujetých kilometrů. Za předpokladů průměrné vŕbavy a ceny pneu byl zpětně vypočítán předpokládaný koeficient jejich prodejnosti K (přihlédnuto ke Znaleckému standardu číslo I/2005).

1) Ujeto 85 636 km, cena 80 000,- Kč, K: cca 0,921



Škoda Fabia

Celá ČR 47 kW, benzin, kombi

VYROBENO 2007 TACHOMETR 85 636 km CENA 80 000 Kč

složka amortizace za dobu užívání je v %
složka amortizace za provoz vozidla je %

$$\begin{aligned} &90 \% \\ &\text{ujeto } 85,636 \text{ tis. km, tj.} \\ &= 20 * 1 + (85,636 - 20) * 0,5 = \\ &= 20 + 65,636 * 0,5 = 20 + 32,818 = \\ &= 52,818 \% \\ &(90 + 52,818) * 0,5 = 142,818 * 0,5 = \\ &= 71,409 = \text{cca } 71,4 \% \end{aligned}$$

celková amortizace vozidla ke dni odhadu je v %

skupina vozu	THSN	ZA	THSN*(100-ZA)	± stav	100 ± stav	THS	PDS	PTHS
motor a spojka	100	71,4	2860	0	100	28,6	20	5,72
převodovka, rozvodov	100	71,4	2860	0	100	28,6	10	2,86
přední náprava a říz.	100	71,4	2860	0	100	28,6	11	3,146
zadní náprava	100	71,4	2860	0	100	28,6	4	1,144
karoserie	100	71,4	2860	0	100	28,6	25	7,15
vŕbava vozidla	100	71,4	2860	0	100	28,6	30	8,58
THVR:							100	28,6

b)Cena časová vozidla:

vŕchozí cena vozidla s vŕchozí vŕbavou pro odhad v Kč: 300 000,-Kč
odpočet pneumatik první montáže : -5 000,-Kč

redukováné vozidlo v Kč: 295 000,-Kč
THVR v Kč: 28,6 * 295 000/100 84,370,-Kč
pneumatiky na vozidle cca 50 % v Kč: 2 500,-Kč
úpravy s ohledem na vŕbavu pokud není ve vŕchozí ceně v Kč: 0,-Kč

cena časová vozidla s vŕbavou CČV v Kč 86 870,-Kč

$C_{ob} = CČV * K$: odtud je zpětně $K = C_{ob}/CČV = 80/86,87 = 0,921$

2) Ujeto 89 000 km, cena 88 000,- Kč, K: cca 1,052



Škoda Fabia

Pardubice 47 kW, inz_benzin, kombi

VYROBENO 2007 TACHOMETR 89 000 km CENA 88 000 Kč

složka amortizace za dobu užívání je v %
složka amortizace za provoz vozidla je v %

celková amortizace vozidla ke dni odhadu je v %

$$\begin{aligned}
 &90 \% \\
 &\text{ujeto } 89,000 \text{ tis. km, tj.} \\
 &= 20 * 1 + (89,000 - 20) * 0,5 = \\
 &= 20 + 69,000 * 0,5 = 20 + 34,500 = \\
 &= 54,500 \% \\
 &(90 + 54,500) * 0,5 = 144,500 * 0,5 = \\
 &= 72,250 = \text{cca } 72,5 \%
 \end{aligned}$$

skupina vozu	THSN	ZA	THSN*(100-ZA)	± stav	100 ± stav	THS	PDS	PTHS
motor a spojka	100	72,5	2750	0	100	27,5	20	5,5
převodovka, rozvodov	100	72,5	2750	0	100	27,5	10	2,75
přední náprava a říz.	100	72,5	2750	0	100	27,5	11	3,025
zadní náprava	100	72,5	2750	0	100	27,5	4	1,1
karoserie	100	72,5	2750	0	100	27,5	25	6,875
výbava vozidla	100	72,5	2750	0	100	27,5	30	8,25
THVR:							100	27,5

b)Cena časová vozidla:

výchozí cena vozidla s výchozí výbavou pro odhad v Kč: 300 000,-Kč
odpočet pneumatik první montáže : -5 000,-Kč

redukované vozidlo v Kč: 295 000,-Kč
THVR v Kč: $27,5 * 295\ 000/100$ 81 125,-Kč
pneumatiky na vozidle cca 50 % v Kč: 2 500,-Kč
úpravy s ohledem na výbavu pokud není ve výchozí ceně v Kč: 0,-Kč

cena časová vozidla s výbavou CČV v Kč 83 625,-Kč
 $C_{ob} = CČV * K$: odtud je zpětně $K = C_{ob}/CČV = 88/83,625 = 1,052$

3) Ujeto 96 855 km, cena 70 000,- Kč, K: cca 0,890



Škoda Fabia

Celá ČR 47 kW, benzin, kombi

VYROBENO 2007 TACHOMETR 96 855 km CENA 70 000 Kč

složka amortizace za dobu užívání je v %
složka amortizace za provoz vozidla je v %

90 %
ujeto 96,855 tis. km, tj.
= 20 * 1 + (96,855 - 20) * 0,5 =
= 20 + 76,855 * 0,5 = 20 + 38,428 =
= 58,428 %
(90 + 58,428) * 0,5 = 148,428 * 0,5 =
= 74,214 = cca **74,2 %**

celková amortizace vozidla ke dni odhadu je v %

skupina vozu	THSN	ZA	THSN*(100-ZA)	± stav	100 ± stav	THS	PDS	PTHS
motor a spojka	100	74,2	2580	0	100	25,8	20	5,16
převodovka, rozvodov	100	74,2	2580	0	100	25,8	10	2,58
přední náprava a říz.	100	74,2	2580	0	100	25,8	11	2,838
zadní náprava	100	74,2	2580	0	100	25,8	4	1,032
karoserie	100	74,2	2580	0	100	25,8	25	6,45
výbava vozidla	100	74,2	2580	0	100	25,8	30	7,74
THVR:							100	25,8

b) Cena časová vozidla:

výchozí cena vozidla s výchozí výbavou pro odhad v Kč: 300 000,-Kč
odpočet pneumatik první montáže : -5 000,-Kč

redukované vozidlo v Kč: 295 000,-Kč
THVR v Kč: 25,8 * 295 000/100 76 110,-Kč
pneumatiky na vozidle cca 50 % v Kč: 2 500,-Kč
úpravy s ohledem na výbavu pokud není ve výchozí ceně v Kč: 0,-Kč

cena časová vozidla s výbavou CČV v Kč 78 610,-Kč
 $C_{ob} = CČV * K$: odtud je zpětně $K = C_{ob}/CČV = 70/78,610 = 0,890$

4) Ujeto 98 588 km, cena 75 000,- Kč, K: cca 0,969



Škoda Fabia

Celá ČR 47 kW, benzin, kombi

VYROBENO TACHOMETR CENA
2007 98 588 km 75 000 Kč

složka amortizace za dobu užívání je v %

složka amortizace za provoz vozidla je %

90 %

ujeto 98,588 tis. km, tj.

$$= 20 * 1 + (98,588 - 20) * 0,5 =$$

$$= 20 + 78,588 * 0,5 = 20 + 39,294 =$$

$$= 59,294 \%$$

celková amortizace vozidla ke dni odhadu je v %

$$(90 + 59,294) * 0,5 = 149,294 * 0,5 =$$

$$= 74,647 = \text{cca } 74,6 \%$$

skupina vozu	THSN	ZA	THSN*(100-ZA)	± stav	100 ± stav	THS	PDS	PTHS
motor a spojka	100	74,6	2540	0	100	25,4	20	5,08
převodovka, rozvodov	100	74,6	2540	0	100	25,4	10	2,54
přední náprava a říz.	100	74,6	2540	0	100	25,4	11	2,794
zadní náprava	100	74,6	2540	0	100	25,4	4	1,016
karoserie	100	74,6	2540	0	100	25,4	25	6,35
výbava vozidla	100	74,6	2540	0	100	25,4	30	7,62
THVR:							100	25,4

b) Cena časová vozidla:

výchozí cena vozidla s výchozí výbavou pro odhad v Kč: 300 000,-Kč
odpočet pneumatik první montáže : -5 000,-Kč

redukované vozidlo v Kč: 295 000,-Kč
THVR v Kč: $25,4 * 295\ 000/100$ 74 930,-Kč
pneumatiky na vozidle cca 50 % v Kč: 2 500,-Kč
úpravy s ohledem na výbavu pokud není ve výchozí ceně v Kč: 0,-Kč

cena časová vozidla s výbavou CČV v Kč 77 430,-Kč

$C_{ob} = CČV * K$: odtud je zpětně $K = C_{ob}/CČV = 75/77,430 = 0,969$

5) Ujeto 102 291 km, cena 69 000,- Kč, K: cca 0,926



Škoda Fabia I

Celá ČR 47 kW, benzin, kombi

VYROBENO 2007 TACHOMETR 102 291 km CENA 69 000 Kč

složka amortizace za dobu užívání je v %
složka amortizace za provoz vozidla je v %

$$\begin{aligned}
 &90 \% \\
 &\text{ujeto } 102,291 \text{ tis. km, tj.} \\
 &= 20 * 1 + (102,291 - 20) * 0,5 = \\
 &= 20 + 82,291 * 0,5 = 20 + 41,146 = \\
 &= 61,146 \% \\
 &(90 + 61,146) * 0,5 = 151,146 * 0,5 = \\
 &= 75,573 = \text{cca } 75,6 \%
 \end{aligned}$$

celková amortizace vozidla ke dni odhadu je v %

skupina vozu	THSN	ZA	THSN*(100-ZA)	± stav	100 ± stav	THS	PDS	PTHS
motor a spojka	100	75,6	2440	0	100	24,4	20	4,88
převodovka, rozvodov	100	75,6	2440	0	100	24,4	10	2,44
přední náprava a říz.	100	75,6	2440	0	100	24,4	11	2,684
zadní náprava	100	75,6	2440	0	100	24,4	4	0,976
karoserie	100	75,6	2440	0	100	24,4	25	6,1
výbava vozidla	100	75,6	2440	0	100	24,4	30	7,32
THVR:							100	24,4

b)Cena časová vozidla:

výchozí cena vozidla s výchozí výbavou pro odhad v Kč: 300 000,-Kč
odpočet pneumatik první montáže : -5 000,-Kč

redukované vozidlo v Kč: 295 000,-Kč
THVR v Kč: 24,4 * 295 000/100 71 980,-Kč
pneumatiky na vozidle cca 50 % v Kč: 2 500,-Kč
úpravy s ohledem na výbavu pokud není ve výchozí ceně v Kč: 0,-Kč

cena časová vozidla s výbavou CČV v Kč 74 480,-Kč
 $C_{ob} = CČV * K$: odtud je zpětně $K = C_{ob}/CČV = 69/74,480 = 0,926$

6) Ujeto 120 649 km, cena 63 000,- Kč, K: cca 1,034



Škoda Fabia

Celá ČR 47 kW, benzin, kombi

VYROBENO TACHOMETR CENA

2007 120 649 km 63 000 Kč

složka amortizace za dobu užívání je v %

složka amortizace za provoz vozidla je %

90 %

ujeto 120,649 tis. km, tj.

$$= 20 * 1 + (120,649 - 20) * 0,5 =$$

$$= 20 + 100,649 * 0,5 = 20 + 50,325 =$$

$$= 70,325 \%$$

$$(90 + 70,325) * 0,5 = 160,325 * 0,5 =$$

$$= 80,163 = \text{cca } 80,2 \%$$

celková amortizace vozidla ke dni odhadu je v %

skupina vozu	THSN	ZA	THSN*(100-ZA)	± stav	100 ± stav	THS	PDS	PTHS
motor a spojka	100	80,2	1980	0	100	19,8	20	3,96
převodovka, rozvodov	100	80,2	1980	0	100	19,8	10	1,98
přední náprava a říz.	100	80,2	1980	0	100	19,8	11	2,178
zadní náprava	100	80,2	1980	0	100	19,8	4	0,792
karoserie	100	80,2	1980	0	100	19,8	25	4,95
výbava vozidla	100	80,2	1980	0	100	19,8	30	5,94
THVR:							100	19,8

b) Cena časová vozidla:

výchozí cena vozidla s výchozí výbavou pro odhad v Kč:

300 000,-Kč

odpočet pneumatik první montáže :

-5 000,-Kč

redukované vozidlo v Kč:

295 000,-Kč

THVR v Kč: $19,8 * 295\ 000/100$

58 410,-Kč

pneumatiky na vozidle cca 50 % v Kč:

2 500,-Kč

úpravy s ohledem na výbavu pokud není ve výchozí ceně v Kč:

0,-Kč

cena časová vozidla s výbavou CČV v Kč

60 910,-Kč

$C_{ob} = CČV * K$: odtud je zpětně $K = C_{ob}/CČV = 63/60,910 = 1,034$

7) Ujeto 128 774 km, cena 60 000,- Kč, K: cca 1,091



Škoda Fabia I

Celá ČR 47 kW, benzin, kombi

VYROBENO 2007 TACHOMETR 128 774 km CENA 60 000 Kč

složka amortizace za dobu užívání je v %
složka amortizace za provoz vozidla je v %

90 %
ujeto 128,774 tis. km, tj.
= 20 * 1 + (128,774 - 20) * 0,5 =
= 20 + 108,774 * 0,5 = 20 + 54,387 =
= 74,387 %
(90 + 74,387) * 0,5 = 164,387 * 0,5 =
= 82,194 = cca **82,2 %**

celková amortizace vozidla ke dni odhadu je v %

skupina vozu	THSN	ZA	THSN*(100-ZA)	± stav	100 ± stav	THS	PDS	PTHS
motor a spojka	100	82,2	1780	0	100	17,8	20	3,56
převodovka, rozvodov	100	82,2	1780	0	100	17,8	10	1,78
přední náprava a říz.	100	82,2	1780	0	100	17,8	11	1,958
zadní náprava	100	82,2	1780	0	100	17,8	4	0,712
karoserie	100	82,2	1780	0	100	17,8	25	4,45
výbava vozidla	100	82,2	1780	0	100	17,8	30	5,34
THVR:							100	17,8

b) Cena časová vozidla:

výchozí cena vozidla s výchozí výbavou pro odhad v Kč: 300 000,-Kč
odpočet pneumatik první montáže : -5 000,-Kč

redukované vozidlo v Kč: 295 000,-Kč
THVR v Kč: 17,8 * 295 000/100 52 510,-Kč
pneumatiky na vozidle cca 50 % v Kč: 2 500,-Kč
úpravy s ohledem na výbavu pokud není ve výchozí ceně v Kč: 0,-Kč

cena časová vozidla s výbavou CČV v Kč 55 010,-Kč
 $C_{ob} = CČV * K$: odtud je zpětně $K = C_{ob}/CČV = 60/55,010 = 1,091$

8) Ujeto 131 382 km, cena 70 000,- Kč, K: cca 1,315



Škoda Fabia

Celá ČR 47 kW, benzin, kombi

VYROBENO TACHOMETR CENA

2007 **131 382 km** **70 000 Kč**

složka amortizace za dobu užívání je v %
složka amortizace za provoz vozidla je v %

$$\begin{aligned}
 &90 \% \\
 &\text{ujeto } 131,382 \text{ tis. km, tj.} \\
 &= 20 * 1 + (131,382 - 20) * 0,5 = \\
 &= 20 + 111,382 * 0,5 = 20 + 55,691 = \\
 &= 75,691 \% \\
 &(90 + 75,691) * 0,5 = 165,691 * 0,5 = \\
 &= 82,846 = \text{cca } \mathbf{82,8 \%}
 \end{aligned}$$

celková amortizace vozidla ke dni odhadu je v %

skupina vozu	THSN	ZA	THSN*(100-ZA)	± stav	100 ± stav	THS	PDS	PTHS
motor a spojka	100	82,8	1720	0	100	17,2	20	3,44
převodovka, rozvodov	100	82,8	1720	0	100	17,2	10	1,72
přední náprava a říz.	100	82,8	1720	0	100	17,2	11	1,892
zadní náprava	100	82,8	1720	0	100	17,2	4	0,688
karoserie	100	82,8	1720	0	100	17,2	25	4,3
výbava vozidla	100	82,8	1720	0	100	17,2	30	5,16
THVR:							100	17,2

b) Cena časová vozidla:

výchozí cena vozidla s výchozí výbavou pro odhad v Kč: 300 000,-Kč
odpočet pneumatik první montáže : -5 000,-Kč

redukované vozidlo v Kč: 295 000,-Kč
THVR v Kč: $17,2 * 295\ 000 / 100$ 50 740,-Kč
pneumatiky na vozidle cca 50 % v Kč: 2 500,-Kč
úpravy s ohledem na výbavu pokud není ve výchozí ceně v Kč: 0,-Kč

cena časová vozidla s výbavou CČV v Kč 53 240,-Kč

$C_{ob} = CČV * K$: odtud je zpětně $K = C_{ob} / CČV = 70 / 53,240 = 1,315$

9) Ujeto 133 479 km, cena 65 000,- Kč, K: cca 1,263



Škoda Fabia I

Celá ČR 47 kW, benzin, kombi

VYROBENO 2007 TACHOMETR 133 479 km CENA 65 000 Kč

složka amortizace za dobu užívání je v %
složka amortizace za provoz vozidla je v %

90 %
ujeto 133,479 tis. km, tj.
= 20 * 1 + (133,479 - 20) * 0,5 =
= 20 + 113,479 * 0,5 = 20 + 56,740 =
= 76,740 %
(90 + 76,740) * 0,5 = 166,740 * 0,5 =
= 83,370 = cca **83,4 %**

celková amortizace vozidla ke dni odhadu je v %

skupina vozu	THSN	ZA	THSN*(100-ZA)	± stav	100 ± stav	THS	PDS	PTHS
motor a spojka	100	83,4	1660	0	100	16,6	20	3,32
převodovka, rozvodov	100	83,4	1660	0	100	16,6	10	1,66
přední náprava a říz.	100	83,4	1660	0	100	16,6	11	1,826
zadní náprava	100	83,4	1660	0	100	16,6	4	0,664
karoserie	100	83,4	1660	0	100	16,6	25	4,15
výbava vozidla	100	83,4	1660	0	100	16,6	30	4,98
THVR:							100	16,6

b) Cena časová vozidla:

výchozí cena vozidla s výchozí výbavou pro odhad v Kč: 300 000,-Kč
odpočet pneumatik první montáže : -5 000,-Kč

redukované vozidlo v Kč: 295 000,-Kč
THVR v Kč: 16,6 * 295 000/100 48 970,-Kč
pneumatiky na vozidle cca 50 % v Kč: 2 500,-Kč
úpravy s ohledem na výbavu pokud není ve výchozí ceně v Kč: 0,-Kč

cena časová vozidla s výbavou CČV v Kč 51 470,-Kč
 $C_{ob} = CČV * K$: odtud je zpětně $K = C_{ob}/CČV = 65/51,470 = 1,263$

10) Ujeto 133 658 km, cena 70 000,- Kč, K: cca 1,360



Škoda Fabia

Celá ČR 47 kW, benzin, kombi

VYROBENO TACHOMETR CENA

2007 133 658 km 70 000 Kč

složka amortizace za dobu užívání je v %
složka amortizace za provoz vozidla je v %

$$\begin{aligned} &90 \% \\ &\text{ujeto } 133,658 \text{ tis. km, tj.} \\ &= 20 * 1 + (133,658 - 20) * 0,5 = \\ &= 20 + 113,658 * 0,5 = 20 + 56,829 = \\ &= 76,829 \% \\ &(90 + 76,829) * 0,5 = 166,829 * 0,5 = \\ &= 83,415 = \text{cca } \mathbf{83,4 \%} \end{aligned}$$

celková amortizace vozidla ke dni odhadu je v %

skupina vozu	THSN	ZA	THSN*(100-ZA)	± stav	100 ± stav	THS	PDS	PTHS
motor a spojka	100	83,4	1660	0	100	16,6	20	3,32
převodovka, rozvodov	100	83,4	1660	0	100	16,6	10	1,66
přední náprava a říz.	100	83,4	1660	0	100	16,6	11	1,826
zadní náprava	100	83,4	1660	0	100	16,6	4	0,664
karoserie	100	83,4	1660	0	100	16,6	25	4,15
výbava vozidla	100	83,4	1660	0	100	16,6	30	4,98
THVR:							100	16,6

b)Cena časová vozidla:

výchozí cena vozidla s výchozí výbavou pro odhad v Kč: 300 000,-Kč
odpočet pneumatik první montáže : -5 000,-Kč

redukované vozidlo v Kč: 295 000,-Kč
THVR v Kč: 16,6 * 295 000/100 48 970,-Kč
pneumatiky na vozidle cca 50 % v Kč: 2 500,-Kč
úpravy s ohledem na výbavu pokud není ve výchozí ceně v Kč: 0 ,-Kč

cena časová vozidla s výbavou CČV v Kč 51 470,-Kč

$C_{ob} = CČV * K$: odtud je zpětně $K = C_{ob}/CČV = 70/51,470 = 1,360$

11) Ujeto 134 060 km, cena 60 000,- Kč, K: cca 1,172



Škoda Fabia

Celá ČR 47 kW, benzin, kombi

VYROBENO 2007 TACHOMETR 134 060 km CENA 60 000 Kč

složka amortizace za dobu užívání je v %
složka amortizace za provoz vozidla je v %

90 %
ujeto 134,060 tis. km, tj.
= 20 * 1 + (134,060 - 20) * 0,5 =
= 20 + 114,060 * 0,5 = 20 + 57,030 =
= 77,030 %
(90 + 77,030) * 0,5 = 167,030 * 0,5 =
= 83,515 = cca **83,5 %**

celková amortizace vozidla ke dni odhadu je v %

skupina vozu	THSN	ZA	THSN*(100-ZA)	± stav	100 ± stav	THS	PDS	PTHS
motor a spojka	100	83,5	1650	0	100	16,5	20	3,3
převodovka, rozvodov	100	83,5	1650	0	100	16,5	10	1,65
přední náprava a říz.	100	83,5	1650	0	100	16,5	11	1,815
zadní náprava	100	83,5	1650	0	100	16,5	4	0,66
karoserie	100	83,5	1650	0	100	16,5	25	4,125
výbava vozidla	100	83,5	1650	0	100	16,5	30	4,95
THVR:							100	16,5

b) Cena časová vozidla:

výchozí cena vozidla s výchozí výbavou pro odhad v Kč: 300 000,-Kč
odpočet pneumatik první montáže : -5 000,-Kč

redukované vozidlo v Kč: 295 000,-Kč
THVR v Kč: 16,5 * 295 000/100 48 675,-Kč
pneumatiky na vozidle cca 50 % v Kč: 2 500,-Kč
úpravy s ohledem na výbavu pokud není ve výchozí ceně v Kč: 0,-Kč

cena časová vozidla s výbavou CČV v Kč 51 175,-Kč
 $C_{ob} = CČV * K$: odtud je zpětně $K = C_{ob}/CČV = 60/51,175 = 1,172$

12) Ujeto 136 467 km, cena 70 000,- Kč, K: cca 1,417



Škoda Fabia

Celá ČR 47 kW, benzin, kombi

VYROBENO TACHOMETR CENA

2007 136 467 km **70 000 Kč**

složka amortizace za dobu užívání je v %
složka amortizace za provoz vozidla je v %

$$\begin{aligned}
 &90 \% \\
 &\text{ujeto } 136,467 \text{ tis. km, tj.} \\
 &= 20 * 1 + (136,467 - 20) * 0,5 = \\
 &= 20 + 116,467 * 0,5 = 20 + 58,234 = \\
 &= 78,234 \% \\
 &(90 + 78,234) * 0,5 = 168,234 * 0,5 = \\
 &= 84,117 = \text{cca } \mathbf{84,1 \%}
 \end{aligned}$$

celková amortizace vozidla ke dni odhadu je v %

skupina vozu	THSN	ZA	THSN*(100-ZA)	± stav	100 ± stav	THS	PDS	PTHS
motor a spojka	100	84,1	1590	0	100	15,9	20	3,18
převodovka, rozvodov	100	84,1	1590	0	100	15,9	10	1,59
přední náprava a říz.	100	84,1	1590	0	100	15,9	11	1,749
zadní náprava	100	84,1	1590	0	100	15,9	4	0,636
karoserie	100	84,1	1590	0	100	15,9	25	3,975
výbava vozidla	100	84,1	1590	0	100	15,9	30	4,77
THVR:							100	15,9

b) Cena časová vozidla:

výchozí cena vozidla s výchozí výbavou pro odhad v Kč: 300 000,-Kč
odpočet pneumatik první montáže : -5 000,-Kč

redukované vozidlo v Kč: 295 000,-Kč
THVR v Kč: $15,9 * 295\ 000/100$ 46 905,-Kč
pneumatiky na vozidle cca 50 % v Kč: 2 500,-Kč
úpravy s ohledem na výbavu pokud není ve výchozí ceně v Kč: 0,-Kč

cena časová vozidla s výbavou CČV v Kč 49 405,-Kč
 $C_{ob} = CČV * K$: odtud je zpětně $K = C_{ob}/CČV = 70/49,405 = 1,417$

13) Ujeto 137 225 km, cena 56 000,- Kč, K: cca 1,147



Škoda Fabia

Celá ČR 47 kW, benzin, kombi

VYROBENO TACHOMETR CENA

2007 137 225 km **56 000 Kč**

složka amortizace za dobu užívání je v %

složka amortizace za provoz vozidla je v %

90 %

ujeto 137,225 tis. km, tj.

$$= 20 * 1 + (137,225 - 20) * 0,5 =$$

$$= 20 + 117,225 * 0,5 = 20 + 58,613 =$$

$$= 78,613 %$$

celková amortizace vozidla ke dni odhadu je v %

$$(90 + 78,613) * 0,5 = 168,613 * 0,5 =$$

$$= 84,307 = \text{cca } \mathbf{84,3 \%}$$

skupina vozu	THSN	ZA	THSN*(100-ZA)	± stav	100 ± stav	THS	PDS	PTHS
motor a spojka	100	84,3	1570	0	100	15,7	20	3,14
převodovka, rozvodov	100	84,3	1570	0	100	15,7	10	1,57
přední náprava a říz.	100	84,3	1570	0	100	15,7	11	1,727
zadní náprava	100	84,3	1570	0	100	15,7	4	0,628
karoserie	100	84,3	1570	0	100	15,7	25	3,925
výbava vozidla	100	84,3	1570	0	100	15,7	30	4,71
THVR:							100	15,7

b) Cena časová vozidla:

výchozí cena vozidla s výchozí výbavou pro odhad v Kč:

300 000,-Kč

odpočet pneumatik první montáže :

-5 000,-Kč

redukované vozidlo v Kč:

295 000,-Kč

THVR v Kč: $15,7 * 295\ 000/100$

46 315,-Kč

pneumatiky na vozidle cca 50 % v Kč:

2 500,-Kč

úpravy s ohledem na výbavu pokud není ve výchozí ceně v Kč:

0,-Kč

cena časová vozidla s výbavou CČV v Kč

48 815,-Kč

$C_{ob} = CČV * K$: odtud je zpětně $K = C_{ob}/CČV = 56/48,815 = 1,147$

14) Ujeto 141 459 km, cena 70 000,- Kč, K: cca 1,536



Škoda Fabia

Celá ČR 47 kW, benzin, kombi

VYROBENO 2007 TACHOMETR 141 459 km CENA 70 000 Kč

složka amortizace za dobu užívání je v %
složka amortizace za provoz vozidla je v %

90 %
ujeto 141,459 tis. km, tj.
= 20 * 1 + (141,459 - 20) * 0,5 =
= 20 + 121,459 * 0,5 = 20 + 60,730 =
= 80,730 %
(90 + 80,730) * 0,5 = 170,730 * 0,5 =
= 85,365 = cca **85,4 %**

celková amortizace vozidla ke dni odhadu je v %

skupina vozu	THSN	ZA	THSN*(100-ZA)	± stav	100 ± stav	THS	PDS	PTHS
motor a spojka	100	85,4	1460	0	100	14,6	20	2,92
převodovka, rozvodov	100	85,4	1460	0	100	14,6	10	1,46
přední náprava a říz.	100	85,4	1460	0	100	14,6	11	1,606
zadní náprava	100	85,4	1460	0	100	14,6	4	0,584
karoserie	100	85,4	1460	0	100	14,6	25	3,65
výbava vozidla	100	85,4	1460	0	100	14,6	30	4,38
THVR:							100	14,6

b) Cena časová vozidla:

výchozí cena vozidla s výchozí výbavou pro odhad v Kč: 300 000,-Kč
odpočet pneumatik první montáže : -5 000,-Kč

redukované vozidlo v Kč: 295 000,-Kč
THVR v Kč: 14,6 * 295 000/100 43 070,-Kč
pneumatiky na vozidle cca 50 % v Kč: 2 500,-Kč
úpravy s ohledem na výbavu pokud není ve výchozí ceně v Kč: 0,-Kč

cena časová vozidla s výbavou CČV v Kč 45 570,-Kč

$C_{ob} = CČV * K$: odtud je zpětně $K = C_{ob}/CČV = 70/45,570 = 1,536$

15) Ujeto 159 561 km, cena 60 000,- Kč, K: cca 1,858



Škoda Fabia I

Celá ČR 47 kW, benzin, kombi

VYROBENO TACHOMETR CENA

2007 159 561 km 60 000 Kč

složka amortizace za dobu užívání je v %

složka amortizace za provoz vozidla je %

90 %

ujeto 159,561 tis. km, tj.

$$= 20 * 1 + (159,561 - 20) * 0,5 =$$

$$= 20 + 139,561 * 0,5 = 20 + 69,781 =$$

$$= 89,781 \%$$

$$(90 + 89,781) * 0,5 = 179,781 * 0,5 =$$

$$= 89,891 = \text{cca } 89,9 \%$$

celková amortizace vozidla ke dni odhadu je v %

skupina vozu	THSN	ZA	THSN*(100-ZA)	± stav	100 ± stav	THS	PDS	PTHS
motor a spojka	100	89,9	1010	0	100	10,1	20	2,02
převodovka, rozvodov	100	89,9	1010	0	100	10,1	10	1,01
přední náprava a říz.	100	89,9	1010	0	100	10,1	11	1,111
zadní náprava	100	89,9	1010	0	100	10,1	4	0,404
karoserie	100	89,9	1010	0	100	10,1	25	2,525
výbava vozidla	100	89,9	1010	0	100	10,1	30	3,03
THVR:							100	10,1

b)Cena časová vozidla:

výchozí cena vozidla s výchozí výbavou pro odhad v Kč:

300 000,-Kč

odpočet pneumatik první montáže :

-5 000,-Kč

redukované vozidlo v Kč:

295 000,-Kč

THVR v Kč: $10,1 * 295\ 000/100$

29 795,-Kč

pneumatiky na vozidle cca 50 % v Kč:

2 500,-Kč

úpravy s ohledem na výbavu pokud není ve výchozí ceně v Kč:

0,-Kč

cena časová vozidla s výbavou CČV v Kč

32 295,-Kč

$C_{ob} = CČV * K$: odtud je zpětně $K = C_{ob}/CČV = 60/32,295 = 1,858$

16) Ujeto 191 169 km, cena 62 000,- Kč, K: cca 6,897



Škoda Fabia

Celá ČR 47 kW, benzin, kombi

VYROBENO TACHOMETR CENA
2007 191 169 km 62 000 Kč

složka amortizace za dobu užívání je v %
složka amortizace za provoz vozidla je %

90 %
ujeto 191,169 tis. km, tj.
 $= 20 * 1 + (191,169 - 20) * 0,5 =$
 $= 20 + 171,169 * 0,5 = 20 + 85,585 =$
 $= 105,585 \%$
 $(90 + 105,585) * 0,5 = 195,585 * 0,5 =$
 $= 97,793 = \text{cca } 97,8 \%$

celková amortizace vozidla ke dni odhadu je v %

skupina vozu	THSN	ZA	THSN*(100-ZA)	± stav	100 ± stav	THS	PDS	PTHS
motor a spojka	100	97,8	220	0	100	2,2	20	0,44
převodovka, rozvodov	100	97,8	220	0	100	2,2	10	0,22
přední náprava a říz.	100	97,8	220	0	100	2,2	11	0,242
zadní náprava	100	97,8	220	0	100	2,2	4	0,088
karoserie	100	97,8	220	0	100	2,2	25	0,55
výbava vozidla	100	97,8	220	0	100	2,2	30	0,66
THVR:							100	2,2

b)Cena časová vozidla:

výchozí cena vozidla s výchozí výbavou pro odhad v Kč: 300 000,-Kč
odpočet pneumatik první montáže : -5 000,-Kč

redukováné vozidlo v Kč: 295 000,-Kč
THVR v Kč: $2,2 * 295\ 000/100$ 6 490,-Kč
pneumatiky na vozidle cca 50 % v Kč: 2 500,-Kč
úpravy s ohledem na výbavu pokud není ve výchozí ceně v Kč: 0 ,-Kč

cena časová vozidla s výbavou CČV v Kč 8 990,-Kč

$C_{ob} = CČV * K$: odtud je zpětně $K = C_{ob}/CČV = 62/8,990 = 6,897$

17) Ujeto 200 271 km, cena 46 000,- Kč, K: cca 18,400



Škoda Fabia

Celá ČR 47 kW, benzin, kombi

VYROBENO

TACHOMETR

CENA

2007

200 271 km

46 000 Kč

složka amortizace za dobu užívání je v %

složka amortizace za provoz vozidla je %

90 %

ujeto 200,271 tis. km, tj.

$$= 20 * 1 + (200,271 - 20) * 0,5 =$$

$$= 20 + 180,271 * 0,5 = 20 + 90,136 =$$

$$= 110,136 %$$

celková amortizace vozidla ke dni odhadu je v %

$$(90 + 110,136) * 0,5 = 200,136 * 0,5 =$$

$$= 100,068 = \text{cca } \mathbf{100,1 \%}$$

skupina vozu	THSN	ZA	THSN*(100-ZA)	± stav	100 ± stav	THS	PDS	PTHS
motor a spojka	100	100,1	-10	0	100	-0,1	20	-0,02
převodovka, rozvodov	100	100,1	-10	0	100	-0,1	10	-0,01
přední náprava a říz.	100	100,1	-10	0	100	-0,1	11	-0,011
zadní náprava	100	100,1	-10	0	100	-0,1	4	-0,004
karoserie	100	100,1	-10	0	100	-0,1	25	-0,025
výbava vozidla	100	100,1	-10	0	100	-0,1	30	-0,03
THVR:							100	-0,1

b)Cena časová vozidla:

výchozí cena vozidla s výchozí výbavou pro odhad v Kč:

300 000,-Kč

odpočet pneumatik první montáže :

-5 000,-Kč

redukované vozidlo v Kč:

295 000,-Kč

THVR v Kč: $0 * 295\ 000 / 100$

0,-Kč

pneumatiky na vozidle cca 50 % v Kč:

2 500,-Kč

úpravy s ohledem na výbavu pokud není ve výchozí ceně v Kč:

0,-Kč

cena časová vozidla s výbavou CČV v Kč

2 500,-Kč

$C_{ob} = C_{ČV} * K$: odtud je zpětně $K = C_{ob} / C_{ČV} = 46 / 2,500 = 18,400$

Shrnutí výsledků nabídek:

- 1) Ujeto 85 636 km, cena 80 000,- Kč, K: cca 0,921
- 2) Ujeto 89 000 km, cena 88 000,- Kč, K: cca 1,052
- 3) Ujeto 96 855 km, cena 70 000,- Kč, K: cca 0,890
- 4) Ujeto 98 588 km, cena 75 000,- Kč, K: cca 0,969
- 5) Ujeto 102 291 km, cena 69 000,- Kč, K: cca 0,926
- 6) Ujeto 120 649 km, cena 63 000,- Kč, K: cca 1,034
- 7) Ujeto 128 774 km, cena 60 000,- Kč, K: cca 1,091
- 8) Ujeto 131 382 km, cena 70 000,- Kč, K: cca 1,315
- 9) Ujeto 133 479 km, cena 65 000,- Kč, K: cca 1,263
- 10) Ujeto 133 658 km, cena 70 000,- Kč, K: cca 1,360
- 11) Ujeto 134 060 km, cena 60 000,- Kč, K: cca 1,172
- 12) Ujeto 136 467 km, cena 70 000,- Kč, K: cca 1,417
- 13) Ujeto 137 225 km, cena 56 000,- Kč, K: cca 1,147
- 14) Ujeto 141 459 km, cena 70 000,- Kč, K: cca 1,536
- 15) Ujeto 159 561 km, cena 60 000,- Kč, K: cca 1,858
- 16) Ujeto 191 169 km, cena 62 000,- Kč, K: cca 6,897
- 17) Ujeto 200 271 km, cena 46 000,- Kč, K: cca 18,400

Koeficient prodejnosti **K** hodnoceného automobilu lze odhadnout na hodnotu **1,8**.